

# QHY5R-II színes kamera felhasználói útmutató

Köszönjük, hogy megvásárolta a QHY5R-II kamerát mely nemcsak vezetésre, de színes bolygó- és Hold felvételek elkészítésére is használható. Kérjük, olvassa el a felhasználói útmutatót mielőtt üzembe helyezi az eszközt.

Fontos biztonsági figyelmeztetés! A CMOS érzékelő törékeny. Kérjük, fordítson fokozott figyelmet szállítás és tárolás során, hogy nagyobb behatás ne érje, mivel az tönkretelheti a kamerát. Használat során a képen megjelenhetnek világító, (színes) – ún. hot – pixelek, melyek a gyártástechnológia velejárói, nem tekinthetők hibának.

A kamera üzembe helyezéséhez először a szükséges programok telepítését javasoljuk majd csak azt követően csatlakoztassa a QHY5R-II kameráját a számítógépéhez.


Az alapsomag részei:

- QHY5R-II kamera
- USB kábel (számítógép USB portja és a kamera közé)
- 1.25"-es hosszabbító elem
- parafokalizáló gyűrű csavarral
- ST4 guider kábel (mechanika AutoGuider portja és a kamera közé)

## 1. A kamera eszközülesztő-programjainak telepítése

Noha a mellékelt telepítő CD-n megtalálhatóak a kamera eszközülesztő-programjai, erősen javasoljuk, hogy tölts le a legfrissebbeket a gyártó weboldaláról és telepítse azokat az alábbiak szerint. (A kamera weboldala elérhető az alábbi címen: <http://www.qhyccd.com/QHY5R-II.html> Figyeljen a kis- és nagybetűkre!)

Tölts le és telepítse fel a kamera eszközülesztő-programjait az alábbiak szerint (a file-ok letölthetőek a fenti weboldalról). Először a „Camera Driver“-t utána a „NativeWDM Driver“-t telepítse fel: kattintson a „Latest Version“ feliratú linkre, majd a böngésző programjában mentse el a tömörített állományt. Ezt követően tömörítse ki és telepítse fel a benne található futtatható állományt.



Driver and Software Download		
Camera Driver	<a href="#">Latest Version</a> <sup>1</sup>	<a href="#">Previous Version</a>
Update Check	<a href="#">Latest Version</a>	N/A
SharpCap	<a href="#">Official Download</a>	<a href="#">Mirror Download</a>
SharpCap Patch	<a href="#">Latest Version</a>	<a href="#">Previous Version</a>
EZPlanetary	<a href="#">Latest Version</a>	<a href="#">Previous Version</a>
ASCOM Capture	<a href="#">Latest Version</a>	<a href="#">Previous Version</a>
ASCOM Guide	<a href="#">Latest Version</a>	<a href="#">Previous Version</a>
ASCOM Platform	<a href="#">Official Website</a>	N/A
NativeWDM Driver	<a href="#">Latest Version</a> <sup>2</sup>	<a href="#">Previous Version</a>
BroadCast Driver	<a href="#">Latest Version</a>	<a href="#">Previous Version</a>
PHD2Guiding	<a href="#">Official Website</a>	N/A
Standby Download	<a href="#">Google Drive</a>	

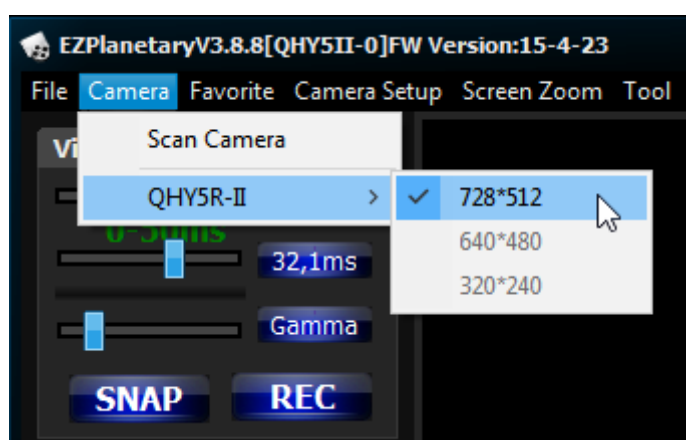
Az eszközülesztők telepítése után csatlakoztassa a kamerát számítógépének szabad USB portjába, és a Windows a kamerát kis idő elteltével felismeri.

## 2. Kamera élőképeinek megtekintése

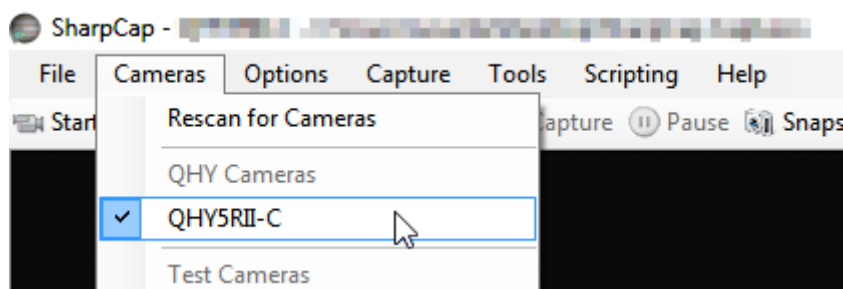
A kamera élőképét számos alkalmazással megtekintheti. A mellékelt telepítő CD-n megtalálható vagy a QHYCCD weboldaláról letölthető a gyártó által fejlesztett EZPlanetary alkalmazás illetve az internetről ingyenesen letölthetőek a SharpCap vagy FireCapture programok. Többek között ezek a programok képesek a kamera által adott élőképet rögzíteni utólagos feldolgozás céljából. Válassza azt, amelyiket legjobbnak találja.

**Figyelem!** Távcső nélkül a kamera nem ad éles képet, továbbá előfordulhat, hogy ha túl sok fény éri, akkor a képernyőn teljesen fehér képet fog látni. Ez esetben csökkentse az expozíciós időt és/vagy az erősítést (Gain). Amennyiben teljesen fekete a kép, akkor növelje az expozíciós időt és/vagy erősítést (Gain).

Az EZPlanetary programban a kamera élőképeinek megtekintéséhez kattintson a Camera > QHY5R-II > 728\*512 almenüre.



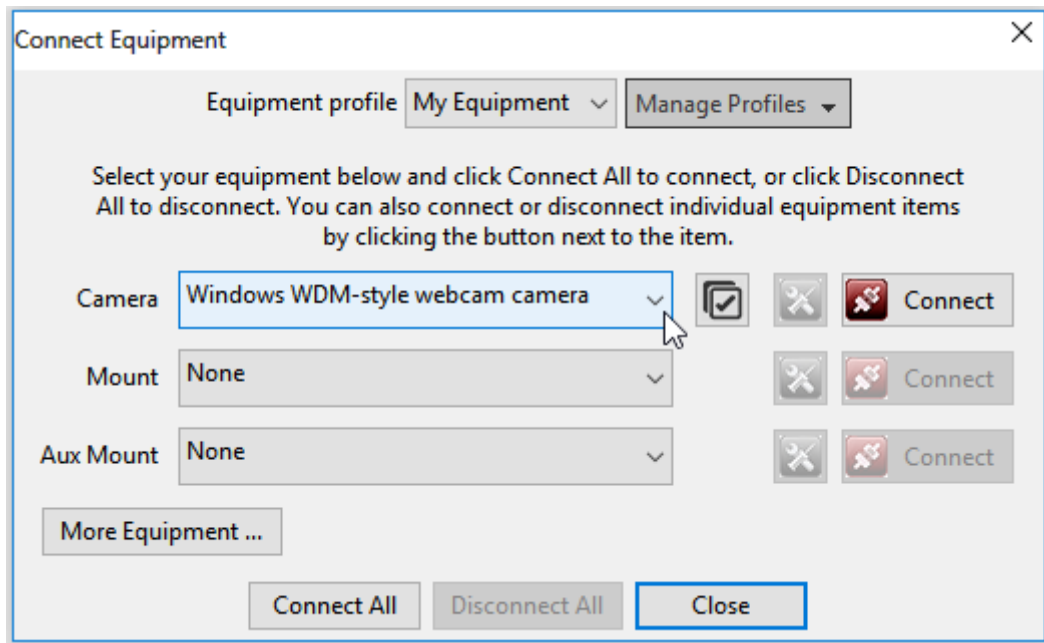
A felvételek rögzítésére használhatja a SharpCap alkalmazást is. A kamera élőképeinek megtekintéséhez válassza a Cameras > QHY5R-II-C menüt.



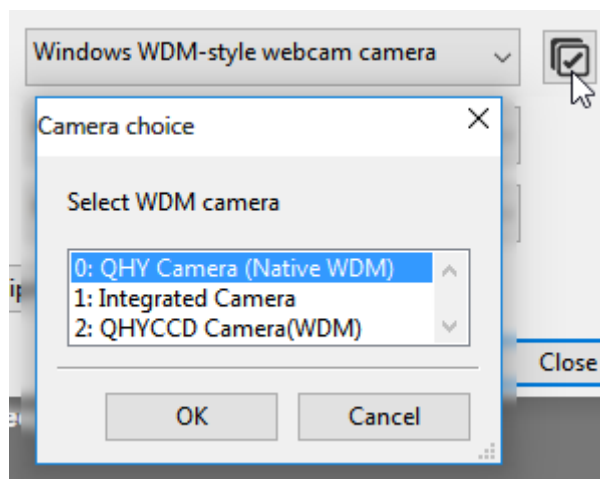
## 3. A kamera üzembe helyezése vezetéshez

Autoguidingra számos szoftvert találunk, legnépszerűbb talán a PHD2 melyet ingyenesen letölthet az <http://openphdguiding.org/> címről. Az autoguiding funkció részletes használatához kérjük olvassa el a szoftver felhasználói útmutatóját.

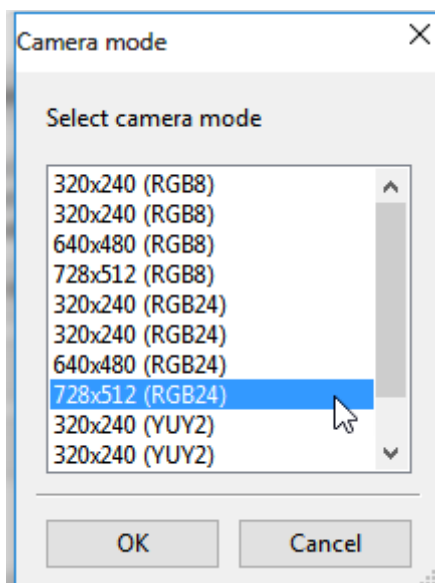
A QHY5R-II kamerát az alábbiak szerint tudja használatra kiválasztani:



1. Válassza ki a „*Windows WDM-style webcam camera*“ kamerát a listából



2. Kattintson a „Pipa“ gombra és a „*Camera choice*“ ablakban válassza ki a „*QHY Camera (Native WDM)*“ elemet



3. Válassza ki a „*728x512 (RGB24)*“ opciót.

## 4. ASCOM interfészen keresztüli használat

Egyes szoftverek a kamerát csak ASCOM interfészen keresztül tudják elérni. Ennek érdekében az alábbi lépések végrehajtása szükséges.

1. Töltse le és telepítse fel az ASCOM platformot a fejlesztő weboldaláról (<http://www.ascom-standards.org/>)
2. Töltse le és telepítse fel a QHY5R-II kamera ASCOM illesztő-programjait. (ASCOM Guide, ld 1. menüpont). Ezt követően a kamerát „*QHYCCD-Cameras-Guide*“ ASCOM eszköz néven elérheti a különböző programokból.

Kerülje az ASCOM interfész használatát amennyiben a kamerát e nélkül is támogatják a szoftverek!